

**GÖLMARMARA KAYMAKAMLIĐI
ATATÜRK İLKOKULU MÜDÜRLÜĐÜ**

2024-2028 STRATEJİK PLANI





“Eğitimdir ki, bir milleti ya özgür, bağımsız, şanlı, yüksek bir topluluk halinde yaşatır; ya da esaret ve sefaletle terk eder.”

Mustafa Kemal ATATÜRK

Okul/Kurum Bilgileri

İli: MANİSA	İlçesi: GÖLMARMARA		
Adres:	İHSANİYE MAH.507 SOK.NO.2	Coğrafi Konum (link)	https://maps.app.goo.gl/u2DkdV18SN2jwykm6
Telefon Numarası:	0 236 515 10 22	Faks Numarası:	0 236 515 10 22
e- Posta Adresi:	722949@meb.k12.tr	Web sayfası adresi:	http://golmarmaraataturkio.meb.k12.tr/
Kurum Kodu:	722949	Öğretim Şekli:	Tam Gün Eğitim

SUNUŐ

Eđitim, toplumumuzun geliŐimi ve refahı iin hayati nem taŐımaktadır. Bu nedenle, okulumuzda verdiđimiz eđitimin kalitesi ve đrencilerimizin baŐarısı bizim iin son derece nemlidir. Okulumuz, đrencilerimize en iyi eđitimi sunmak iin alıŐan nitelikli ve deneyimli đretmenleri, modern eđitim materyalleri ve donanımları ile birlikte, srekli olarak kendini yenileyen ve geliŐtiren bir okuldur.

Ancak, baŐarı iin yeterli deđildir. Okulumuzun daha iyi bir geleceđe hazırlanması ve đrencilerimize daha iyi bir eđitim sunması iin bir stratejik plan oluŐturduk. Bu stratejik plan, okulumuzun mevcut durumunu, hedeflerimizi belirlediđimiz, bu hedeflere ulaŐmak iin neler yapacađımızı planladıđımız bir yol haritasıdır.

Stratejik planımız, tm paydaŐlarımızın katkısı ve grŐleri dođrultusunda oluŐturulmuŐtur. Bu planın uygulanması srecinde, tm paydaŐlarımızın desteđi ve iŐ birliđi son derece nemlidir. Bu plan, okulumuzun daha iyi bir geleceđe hazırlanması ve đrencilerimizin baŐarısı iin hayati bir neme sahiptir.

Stratejik planımız, eđitimdeki yenilikleri takip ederek, đrencilerimizin ihtiyalarına uygun bir eđitim sunmayı hedeflemektedir. Ayrıca, đrencilerimizin sosyal ve duygusal geliŐimine de nem vererek, okulumuzda đrencilerimizin mutlu ve sađlıklı bir ortamda đrenmelerini sađlamayı hedeflemekteyiz.

Bu stratejik planımızın uygulanması srecinde, đrencilerimiz, đretmenlerimiz, velilerimiz ve tm paydaŐlarımızın iŐ birliđi son derece nemlidir. Planımızın baŐarıya ulaŐması iin tm gcmzle alıŐacađız.

Son olarak, okulumuzun geliŐimi ve đrencilerimizin baŐarısı iin stratejik planımızın faydalı olacađını umuyoruz. Bu planın uygulanması srecinde, destekleriniz iin Őimdiden teŐekkr ederiz.

Saygılarımla,

Musa OKAN

OKUL MDR

İÇİNDEKİLER

1. GİRİŞ VE STRATEJİK PLANIN HAZIRLIK SÜRECİ

- 1.1. Strateji Geliştirme Kurulu ve Stratejik Plan Ekibi
- 1.2. Planlama Süreci

2. DURUM ANALİZİ

- 2.1. Kurumsal Tarihçe
- 2.2. Uygulanmakta Olan Planın Değerlendirilmesi
- 2.3. Mevzuat Analizi
- 2.4. Üst Politika Belgelerinin Analizi
- 2.5. Faaliyet Alanları ile Ürün ve Hizmetlerin Belirlenmesi
- 2.6. Paydaş Analizi
- 2.7. Kuruluş İçi Analiz

- 2.7.1. Teşkilat Yapısı
- 2.7.2. İnsan Kaynakları
- 2.7.3. Teknolojik Düzey
- 2.7.4. Mali Kaynaklar
- 2.7.5. İstatistik Veriler

2.8. Dış Çevre Analizi (Politik, Ekonomik, Sosyal, Teknolojik, Yasal ve Çevresel Çevre Analizi -PESTLE)

2.9. Güçlü ve Zayıf Yönler ile Fırsatlar ve Tehditler (GZFT) Analizi

2.10. Tespit ve İhtiyaçların Belirlenmesi

3. GELECEĞE BAKIŞ

- 3.1. Misyon
- 3.2. Vizyon
- 3.3. Temel Değerler

4. AMAÇ, HEDEF VE STRATEJİLERİN BELİRLENMESİ

- 4.1. Amaçlar
- 4.2. Hedefler
- 4.3. Performans Göstergeleri
- 4.4. Stratejilerin Belirlenmesi
- 4.5. Maliyetlendirme

5. İZLEME VE DEĞERLENDİRME

6. Tablo/Şekil/Grafikler/Ekler

1. GİRİŞ VE STRATEJİK PLANIN HAZIRLIK SÜRECİ

1.1. Strateji Geliştirme Kurulu ve Stratejik Plan Ekibi

Tablo 1. Strateji Geliştirme Kurulu ve Stratejik Plan Ekibi Tablosu

Strateji Geliştirme Kurulu Bilgileri		Stratejik Plan Ekibi Bilgileri	
Adı Soyadı	Ünvanı	Adı Soyadı	Ünvanı
Musa ÇOKAN	Okul Müdürü	Hüseyin Ali KAYIŞ	Müdür Yardımcısı
Hüseyin Ali KAYIŞ	Müdür Yardımcısı	Ebru AYDIN	Özel Eğitim Öğretmeni
Mustafa KILIÇ	Sınıf Öğretmeni	Mustafa CEYLAN	Sınıf Öğretmeni
Selçuk ASLAN	Rehber Öğretmen	İşıl ÖZ	Veli
Zeliha YILDIZ	Okul Aile Birliği Başkanı	İlknur AKKIN	Veli

1.2. Planlama Süreci:

2024-2028 dönemi stratejik plan hazırlanma süreci Strateji Geliştirme Kurulu ve Stratejik Plan Ekibi'nin oluşturulması ile başlamıştır. Ekip tarafından oluşturulan çalışma takvimi kapsamında ilk aşamada durum analizi çalışmaları yapılmış ve durum analizi aşamasında, paydaşlarımızın plan sürecine aktif katılımını sağlamak üzere paydaş anketi, toplantı ve görüşmeler yapılmıştır. Durum analizinin ardından geleceğe yönelim bölümüne geçilerek okulumuzun/kurumumuzun amaç, hedef, gösterge ve stratejileri belirlenmiştir.

İlçe MEM ile Okul ve Kurum Stratejik Planlama Adımları	2022			2023												
	Ekim	Kasım	Aralık	Ocak	Şubat	Mart	Nisan	Mayıs	Haziran	Temmuz	Ağustos	Eylül	Ekim	Kasım	Aralık	
1	Stratejik Planlama Ekiplerinin Kurulması															
2	Kurulan Stratejik Planlama Ekibinin İl AR-GE Birimine Bildirilmesi															
3	İlçe Millî Eğitim Müdürlükleri ile Okul ve Kurumların Stratejik Plan Hazırlık Programlarının Oluşturulması															
4	Ekip ve Kurul Üyelerine Stratejik Planlama Konusunda Hizmetiçi Eğitim Verilmesi															
5	Durum Analizi															
6	Geleceğe Bakış, Amaç, Hedef ve Performans Göstergeleri ile Stratejilerin Belirlenmesi, İzleme ve Değerlendirme															
7	Planların E-Posta Şeklinde İl AR-GE Birimine Gönderilmesi İl ARGE Birimi İncelemesi Değerlendirmesi															
8	Planın İnternet Sitesinde Yayınlanması															

2. DURUM ANALİZİ

Stratejik planlama sürecinin ilk adımı olan durum analizi, okulumuzun/kurumumuzun “neredeyiz?” sorusuna cevap vermektedir. Okulumuzun/kurumumuzun geleceğe yönelik amaç, hedef ve stratejiler geliştirebilmesi için öncelikle mevcut durumda hangi kaynaklara sahip olduğu ya da hangi yönlerinin eksik olduğu ayrıca, okulumuzun/kurumumuzun kontrolü dışındaki olumlu ya da olumsuz gelişmelerin neler olduğu değerlendirilmiştir. Dolayısıyla bu analiz, okulumuzun/kurumumuzun kendisini ve çevresini daha iyi tanımasına yardımcı olacak ve stratejik planın sonraki aşamalarından daha sağlıklı sonuçlar elde edilmesini sağlayacaktır.

Durum analizi bölümünde, aşağıdaki hususlarla ilgili analiz ve değerlendirmeler yapılmıştır;

- *Kurumsal tarihçe*
- *Uygulanmakta olan planın değerlendirilmesi*
- *Mevzuat analizi*
- *Üst politika belgelerinin analizi*
- *Faaliyet alanları ile ürün ve hizmetlerin belirlenmesi*
- *Paydaş analizi*
- *Kuruluş içi analiz*
- *Dış çevre analizi (Politik, ekonomik, sosyal, teknolojik, yasal ve çevresel analiz)*
- *Güçlü ve zayıf yönler ile fırsatlar ve tehditler (GZFT) analizi*
- *Tespit ve ihtiyaçların belirlenmesi*

2.1. Kurumsal Tarihçe

Okulumuz ilk olarak 1926 yılında Eğitim ve öğretime açılmıştır. 1926 yılında Vakıflara ait olan okulumuz, 1928 yılında kabul edilen kanunla Latin harfleri ile “MİLLET MEKTEPLERİ “adı altında eğitim seferberliğine katılmış, daha sonra MERKEZ İLKOKULU adı ile kasabadaki tek eğitim kurumu olarak hizmet vermiştir.

1933 yılında o günkü Akhisar Kaymakamı başkanlığında kurulan bir heyet önderliğinde halkın yardım ve destekleri ile Atatürk heykelinin karşısındaki binanın temeli atılmıştır.1935-1936 Eğitim Öğretim yılında yeni binasında hizmete açılan okul beş yıllık öğretimin mezunlarını o yıl vermiştir.

Kasaba nüfusunun artmasıyla okulumuzda ikili öğretime geçilmiş, okul yaptırma derneğinin katkılarıyla bir ilkokul daha yaptırılmıştır. Kasaba Belediye Encümenininin 04.07.1958 tarih ve 25 sayılı kararı ile Merkez İlkokulu olan okulumuzun adı “Atatürk İlkokulu” olarak değiştirilmiş ve dernek tarafından yaptırılan yeni okula ise “Namık Kemal İlkokulu” adı verilmiştir.

1997 yılında 8 yıllık zorunlu eğitime geçişle birlikte okulumuz “Atatürk İlköğretim Okulu” adını almıştır. Okul, 2001 yılının Kasım ayında Dünya Bankası iş birliği ile yaptırılan bugünkü binasına taşınmıştır. Boşaltılan bina ise geçici olarak Gölmarmara Lisesine tahsis edilmiştir.

2001 yılından bu yana mevcut binasında hizmet veren okulumuz öğrencilerimizi, Atatürk ilke ve inkılaplarına bağlı, bir üst öğrenime, hayata, çağımızın gereklerine ve teknolojik gelişmelere uyum sağlayacak şekilde, gelişimsel rehberlik anlayışı ile üretken, öğretimi bireyselleştiren bir anlayışla akademik başarıyı artırmak, sevmek, çalışmak, başarmak ilkesini esas alarak yeterli bilgi, beceri ve tutumları kazandırma amacıyla eğitim öğretimine devam etmektedir.

Okulumuz bünyesinde 19 şube,1 Özel Eğitim Sınıfı, 1 Müdür Odası,1 Müdür Yardımcısı Odası, Araç-gereç odası, 1 Öğretmen odası ve Tuvaletler mevcuttur.

2.2. Uygulanmakta Olan Stratejik Planın Değerlendirilmesi

2019-2023 Stratejik planlamaları çevresinde süreç içerisinde gerekli inceleme ve araştırmalar yapılmış olup süreç içerisinde pandemi meydana gelmesi sebebiyle aksamalar oluşmuştur. Pandemi sonrası söz konusu aksamaların telafisi yönünde çalışmalar yapılmış olup süreçteki eksik kalan yönler tamamlamaya çalışılmıştır.

Önceki planda yer alan hedeflere kısmen ulaşılması nedeniyle yeni oluşturulacak planlamalarda geçmiş dönemdeki amaç ve hedeflerden yararlanılması ve yeni oluşturulan planlamaların içerisinde kısmen yer alması uygun olacaktır.

Stratejik planda amacın farklı açılardan iyileştirilmesi ihtiyacı bulunmaktadır. Bu nedenle yeni amaçlar oluşturularak hedef ve performans göstergeleri belirlenmiştir.

2.3. Yasal Yükümlülükler ve Mevzuat Analizi

Sayı	Adı
12056	Devlet Memurları Kanunu
25269	Bilgi Edinme Hakkı Kanunu
5018	Kamu Mali Yönetimi ve Kontrol Kanunu
9972	Strateji Geliştirme Birimlerinin Çalışma Usul ve Esasları Hakkında Yönetmelik
55	Kamu Reformu
14	İlçe, Okul ve Kurumlarda Stratejik Plan Yapılmasına ilişkin Genelge

YASAL ÇERÇEVE

**1739 sayılı Milli Eğitim Temel Kanunu

**222 sayılı İlköğretim ve Eğitim Temel Kanunu

**657 sayılı Devlet Memurları Kanunu

**4357 sayılı İlkokul Öğretmenlerinin Kadrolarına, Terfi, Taltif ve Cezalandırılmalarına ve Bu Öğretmenlerin Alacaklarına Dair Kanun

**1702 sayılı İlk ve Orta Tedrisat Muallimlerinin Terfi ve Tecziyeleri Hakkında Kanun

**İlköğretim Kurumları Yönetmeliği

**İlköğretim Kurumları Sınıf Geçme Yönetmeliği

**İlköğretim Kurumları Ödül ve Disiplin Yönetmeliği

****İlköğretim ve Ortaöğretim Kurumları Sosyal Etkinlikler Yönetmeliği**

****Milli Eğitim Bakanlığı ile Diğer Bakanlıklara Bağlı Okullardaki Görevlilerle Öğrencilerin Kılık Kıyafetlerine İlişkin Yönetmelik**

****Milli Eğitim Bakanlığı ve Bakanlığa bağlı kuruluşlardan gelen genelgeler**

****İlköğretim Kurumları Standartları Yönergesi**

MEB Talim ve Terbiye Kurulu Başkanlığı tarafından onaylanmış olan öğretim programlarının uygulama esasları ile ilgili kurul kararları Kalkınma plan ve programlarında yer alan politika ve hedefler doğrultusunda kamu kaynaklarının etkili, ekonomik ve verimli bir şekilde elde edilmesi ve kullanılmasını, hesap verebilirliği ve mali şeffaflığı sağlamak üzere, kamu mali yönetiminin yapısını ve işleyişini, kamu bütçelerinin hazırlanmasını, uygulanmasını, tüm mali işlemlerin muhasebeleştirilmesini, rapor edilmesi ve mali kontrolü düzenleme amacıyla oluşturulan 5018 sayılı Kamu Mali Yönetimi ve Kontrol Kanununun 9. Maddesinde “Kamu idareleri; kalkınma planları, programlar, ilgili mevzuat ve benimsedikleri temel ilkeler çerçevesinde geleceğe ilişkin misyon ve vizyonlarını oluşturmak, stratejik amaçlar ve ölçülebilir hedefler saptamak, performanslarını önceden belirlenmiş olan göstergeler doğrultusunda ölçmek ve bu sürecin izleme ve değerlendirilmesini yapmak amacıyla katılımcı yöntemlerle stratejik plan hazırlar.” denilmektedir.

Kamu idareleri, kamu hizmetlerinin istenilen düzey ve kalitede sunulabilmesi için bütçeleri ile program ve proje bazında kaynak tahsislerini; stratejik planlarına, yıllık amaç ve hedefleri ile performans göstergelerine dayandırmak zorundadırlar. Stratejik plan hazırlamakla yükümlü olacak kamu idarelerinin ve stratejik planlama sürecine ilişkin takvimin tespitine, stratejik planların kalkınma planı ve programlarla ilişkilendirilmesine yönelik usul ve esasların belirlenmesinde Devlet Planlama Teşkilatı Müsteşarlığı yetkilendirilmiştir.

Kamu idareleri bütçelerini, stratejik planlarında yer alan vizyon, misyon, stratejik amaç ve hedeflerle uyumlu ve performans esasına dayalı olarak hazırlarlar. Kamu idarelerinin bütçelerinin stratejik plarlarda belirlenen performans göstergelerine uygunluğu ve idarelerin bu çerçevede yürütecekleri faaliyetler ile performans esaslı bütçelemeye ilişkin diğer hususları belirlemede Maliye Bakanlığı yetkilidir.

Maliye Bakanlığı, Devlet Planlama Teşkilatı Müsteşarlığı ve ilgili kamu idaresi tarafından birlikte tespit edilecek olan performans göstergeleri, kuruluş bütçelerinde yer alır.

Performans denetimleri bu göstergeler çerçevesinde gerçekleştirilir.

“06.01.2006 tarihli ve 2006/9972 sayılı Bakanlar Kurulu kararı ile yürürlüğe konulan Strateji Geliştirme Birimlerinin Çalışma Usul ve Esasları Hakkında Yönetmelik” düzenleyici ve denetleyici kurumlar hariç olmak üzere genel yönetim kapsamındaki kamu idarelerinin Strateji Geliştirme Birimlerinin Çalışma Usul ve Esasları’ nı içerir.

Kamu idarelerinde yeni bir yönetim anlayışının oluşturulması, kamu reformunun temel amaçlarından biridir. Milli Eğitim Bakanlığının 2006/55 sayılı genelgesi ile bu reformun, MEB’e bağlı kurumlarda gerçekleşmesi için çalışmalara başlanmıştır.

Milli Eğitim Bakanlığı Stratejik Planlama Uygulama Yönergesi de Milli Eğitim Bakanlığı Merkez, Taşra ve Yurtdışı teşkilatı ile MEB’e bağlı okul ve kurumlarda yürütülen stratejik planlama faaliyetlerinin gerçekleştirilmesine ilişkin usul ve esasları içerir.

Yasal dayanaklar doğrultusunda çalışmalar başlatılmış; 2024 – 2028 yıllarını kapsayacak şekilde Atatürk İlkokulu Stratejik Planı hazırlanmıştır.

2.4. Üst Politika Belgeleri Analizi

- 12. Kalkınma Planı
- Cumhurbaşkanlığı Programı,
- Orta Vadeli Program,
- Cumhurbaşkanlığı Yıllık Programı,
- Millî Eğitim Bakanlığı Stratejik Planı,
- İl Millî Eğitim Müdürlüğü Stratejik Planı,
- İlçe Millî Eğitim Müdürlüğü Stratejik Planı ile
- Okul/kurumu ilgilendiren ulusal, bölgesel ve sektörel strateji eylem planları

2.5. Faaliyet Alanları ile Ürün/Hizmetlerin Belirlenmesi

Tablo 3. Faaliyet Alanlar/Ürün ve Hizmetler Tablosu

Faaliyet Alanı	Ürün/Hizmetler
Öğretim-eğitim faaliyetleri	Öğrenci İşleri Kayıt-nakil işleri Devam-devamsızlık Sınıf geçme
Rehberlik faaliyetleri	Öğrencilere rehberlik yapmak Velilere rehberlik etmek Rehberlik faaliyetlerini yürütmek
Sosyal faaliyetler	Belirli gün ve haftalarla ilgili etkinliklerin yürütülmesi İnceleme, tanıma ve araştırma amaçlı gezilerin düzenlenmesi
Sportif faaliyetler	Geleneksel Çocuk oyunları kapsamın öğrencilerin katılımlarını sağlanması, bu alanda müsabaka ve turnuvaların düzenlenmesi
Kültürel ve sanatsal faaliyetler	Sergi, Panel, Konferans ve Seminer gibi etkinlikler düzenlemek
İnsan kaynakları faaliyetleri (mesleki gelişim faaliyetleri, personel etkinlikleri...)	Okul Merkezli Gelişim Planı çerçevesinde hizmet içi eğitim planlaması ve yürütülmesi İş sağlığı ve güvenliği çerçevesinde eğitimler düzenlenmesi Hijyen eğitimlerinin verilmesi
Okul aile birliği faaliyetleri	Okul ihtiyaçlarının sağlanması adına çalışmalar yapılması Kermes ve yardım faaliyetlerinin organize edilmesi
Öğrencilere yönelik faaliyetler	Okul nakil kayıt alanlarının ilgili kuruluşlarla organize edilip düzenlenmesi Kayıt-Nakil işlemlerinin yapılması Devam-Devamsızlık sürecinin takip edilmesi Öğrenci Sağlık Taramaları İle Aşı Uygulamalarını Toplum Sağlığı Merkezi ve Aile Hekimliği Vasıtasıyla Yapılmasını Sağlamak
Ölçme değerlendirme faaliyetleri	Kazanım Değerlendirme ölçeklerinin hazırlanıp, uygulanmasının sağlanması ve sonrasında e okula işlenmesi süreçlerinin takibi
Öğrenme ortamlarına yönelik faaliyetler	Okulda eğitimin düzenli olarak işleyişini sağlama Ders dışı eğitim çalışmalarının işleyişini sağlama İl MEM koordinesinde yürütülen farklı konulardaki eğitim programlarının uygulanmasını sağlamak Öğrencilerin kişisel ve sosyal açıdan değerler açısından donanması için değerler eğitimi almalarını sağlamak Ders programı ile zaman çizelgesini hazırlamak Öğrencilerin zararlı alışkanlıklardan uzak ve güven içinde eğitim almalarını sağlamak Engelli öğrencilerle ilgili tedbirler almak
Ders dışı faaliyetler	Çeşitli spor dallarında öğrencilerin yetişmesi için gerekli egzersizlerin ve çalışmaların yapılmasını sağlamak ve bu öğrencilerin ilgili yarışmalara katılmak için gerekli işlemleri yerine getirmek Milli ve mahalli bayram günleri ile ilgili törenlere katılmak Satranç, Dama, Mangala gibi zekâ oyunlarının öğrencilerle tanınip oynanmasını sağlamak

2.6. Paydaş Analizi

EK-1 Paydaş Sınıflandırma Matrisi

PAYDAŞLAR	İÇ PAYDAŞLAR	DİŞ PAYDAŞLAR	YARARLANICI		
	Çalışanlar, Birimler	Temel ortak	Stratejik ortak	Tedarikçi	Müşteri, hedef kitle
Okul Müdürü ve Müdür Yardımcısı	√				
İlçe Milli Eğitim Müdürlüğü	√				
Öğretmenler	√				
Öğrenciler	√		√		
Veliler		√	√		
Okul Aile Birliği	√			√	
Okul Destek Personeli	√				
İlçe Belediye Başkanlığı		√			
Kaymakamlık		√			
Dernekler		√			
Hayırseverler		√			
Mezunlar		√			
Mahalle Muhtarlığı		√			
Sağlık Ocağı		√			
Gençlik ve Spor Müdürlüğü		√			
İtfaiye		√			

Tabloda yer paydaşların listesi okul/kurumun türüne ve yapısına göre değişiklik gösterebilir.

√ : Tamamı 0 : Bir kısmı

EK -2 Paydaş Önceliklendirme Matrisi

Paydaş	İç Paydaş	Dış Paydaş	Yararlanıcı (Müşteri)	Neden Paydaş?	Önceliği
MEB		√		Bağlı olduğumuz merkezi idare	1
Öğrenciler			√	Hizmetlerimizden Yararlandıkları için	1
Veliler		√		Hizmet verilen	1
Okul Aile Birliği	√	0		Amaç ve hedeflerimize Ulaşmak iş birliği yapacağımız kurumlar	..

Ek-3 Yararlanıcı Ürün/Hizmet Matrisi

Yararlanıcı (Müşteri)	Ürün/Hizmet	Ölçme-Değerlendirme	Mezunlar (Öğrenci)	Rehberlik, Kurs, Sosyal etkinlikler	Yayın	Altyapı, Donatım Yatırım	AR-GE, Projeler, Danışmanlık	Nitelikli İş Gücü	Yatılılık-Bursluluk	Eğitim-Öğretim (Örgün-Yaygın)
Öğrenciler				√	√	√			0	√
Veliler				√						
Üniversiteler			√				0	0		
Medya							0	0		
Uluslararası kuruluşlar					0		0			
Meslek Kuruluşları										
Sağlık kuruluşları								0		
Diğer Kurumlar		0								
Özel sektör				0			0	√		

√: Tamamı 0: Bir kısmı

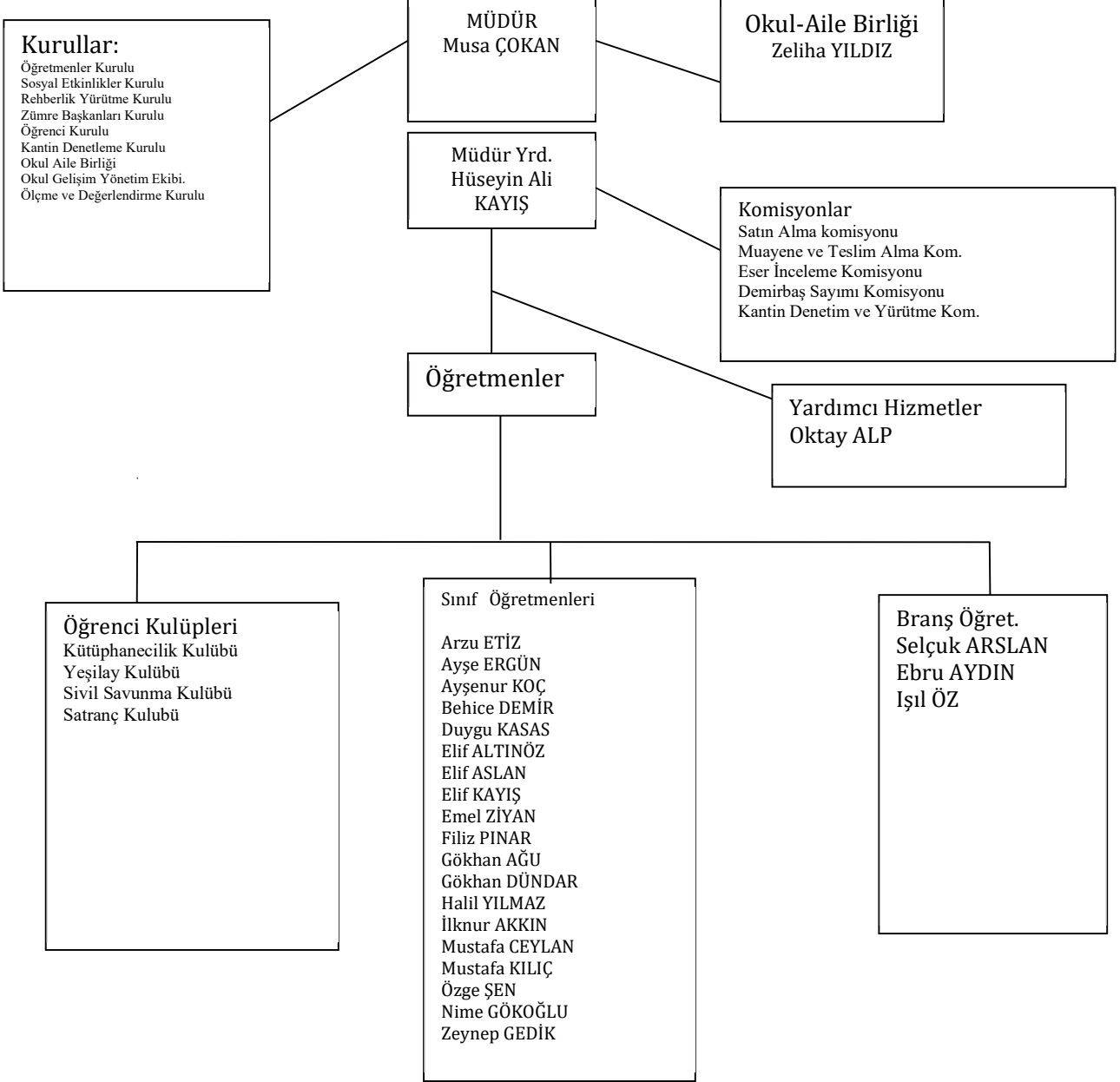
2.7. Okul/Kurum İçi Analiz

Tablo 4.Okul/Kurum İçi Analiz İçerik Tablosu

Okul/Kurum İçi	Analiz İçerik Tablosu
Öğrenci sayıları	Erkek Öğrenci :198 Kız Öğrenci :185 Toplam :383
Sosyal-kültürel-bilimsel ve sportif başarı verileri	Akıl Zeka oyunları ilçe birinciliği Resim yarışmalarında ilçe dereceleri(1.lık,2.lık,3.lük) İstiklal Marşı okuma yarışmasında birincilik
Öğrenme stilleri envanteri	Okul rehberlik servisi tarafından uygulanmaktadır.
Devam-devamsızlık verileri	Okulumuzda sürekli devamsız öğrenci bulunmamaktadır.
Okul disiplinini etkileyen faktörler anketi	Okul rehberlik servisi tarafından uygulanmaktadır.
İnsan kaynakları verileri	Okulumuzda 2 idareci, 22 öğretmen ve 1 geçici işçi bulunmaktadır. İdarecilerimi ve öğretmenlerimiz Lisans düzeyindedir. Ayrıca 2 öğretmenimiz yüksek lisansı vardır.
Öğretmenlerin hizmet içi eğitime katılma oranları	Öğretmenlerimiz hizmet içi çalışmalara %95 oranında katılmaktadırlar.
Öğrenme ortamı verileri	21 Derslik, 1 Akıl ve Zeka oyunları sınıfı,1 İngilizce sınıfı, 1 Konferans Salonu ile eğitime ortam sağlamaktadır.
Okul/kurum ortamını değerlendirme anketi	Okul rehberlik servisi tarafından uygulanmaktadır.

2.7.1.İnsan Kaynakları

Okul Teşkilat Şeması



2024 Yılı Kurumdaki Mevcut Yönetici Sayısı:

Sıra No	Görevi	Erkek	Kadın	Toplam
1	Müdür	1	-	1
2	Müdür Yrd.	1	-	1

Kurum Yöneticilerinin Eğitim Durumu:

Eğitim Düzeyi	2023 Yılı İtibari İle	
	Kişi Sayısı	%
Ön Lisans	-	-
Lisans	2	100
Yüksek Lisans	-	-

Kurum Yöneticilerinin Yaş İtibari ile Dağılımı:

Yaş Düzeyleri	2023 Yılı İtibari İle	
	Kişi Sayısı	%
30-40	0	0
40-50	1	50
50-60	1	50

İdari Personelin Hizmet Süresine İlişkin Bilgiler:

Hizmet Süreleri	Kişi Sayısı
15-20 Yıl	-
20-30 Yıl	1
30-40 Yıl	1

2.7.2.İnsan Kaynakları

2023 Yılı Kurumdaki Mevcut Öğretmen Sayısı:

Sıra No	Branşı	Erkek	Kadın	Toplam
1	Sınıf Öğretmeni	5	11	16
2	Okul Öncesi	0	3	3
3	İngilizce	0	1	1
4	Özel Eğitim	0	1	1
5	Rehberlik	1	0	1
TOPLAM		6	16	22

Öğretmenlerin Yaş İtibari ile Dağılımı:

Yaş Düzeyleri	Kişi Sayısı
20-30	1
30-40	12
40-50	6
50 ve üzeri	3

Öğretmenlerin Hizmet Süreleri:

Hizmet Süreleri	Kişi Sayısı
1-5 Yıl	1
5-10 Yıl	4
10-15 Yıl	8
15-20 Yıl	3
20-25 Yıl	3
25+... üzeri	3

Destek Personele (Hizmetli- Memur) İlişkin Bilgiler:

2023 Yılı Kurumdaki Mevcut Hizmetli/ Memur Sayısı:

Sıra No	Görevi	Erkek	Kadın	Eğitim Durumu	Hizmet Yılı	Toplam
1	Hizmetli	0	-	-	-	-
2	Sözleşmeli İşçi	1	-	İLKOKUL	-	1
3	Sigortalı İşçi	-	-	-	-	-

Çalışanların Görev Dağılımı

S.NO	UNVAN	GÖREVLERİ
1	Okul müdürü	<ol style="list-style-type: none">1. Kanun, tüzük, yönetmelik, yönerge, program ve emirlere uygun olarak görevlerini yürütmeye,2. Okulu düzene koyar3. Denetler.4. Okulun amaçlarına uygun olarak yönetilmesinden, değerlendirilmesinden ve geliştirmesinden sorumludur.5. Okul müdürü, görev tanımında belirtilen diğer görevleri de yapar.
2	Müdür yardımcısı	<ol style="list-style-type: none">1. Müdürün en yakın yardımcısıdır.2. Müdürün olmadığı zamanlarda müdüre vekâlet eder.3. Okulun her türlü eğitim-öğretim, yönetim, öğrenci, personel, tahakkuk, ayniyat, yazışma, eğitici etkinlikler, yatılılık, bursluluk, güvenlik, beslenme, bakım, koruma, temizlik, düzen, nöbet, halkla ilişkiler gibi işleriyle ilgili olarak okul müdürü tarafından verilen görevleri yapar.4. Müdür yardımcısı, görev tanımında belirtilen diğer görevleri de yapar.

3	Öğretmenler	<ol style="list-style-type: none">1. İlkokullarda dersler sınıf veya branş öğretmenleri tarafından okutulur.2. Öğretmenler, kendilerine verilen sınıfın veya şubenin derslerini, programda belirtilen esaslara göre plânlamak, okutmak, bunlarla ilgili uygulama ve deneyleri yapmak, ders dışında okulun eğitim-öğretim ve yönetim işlerine etkin bir biçimde katılmak ve bu konularda kanun, yönetmelik ve emirlerde belirtilen görevleri yerine getirmekle yükümlüdürler.3. Sınıf öğretmenleri, okuttukları sınıfı bir üst sınıfta da okuturlar.4. İlkokullarının 4 üncü sınıflarında özel bilgi, beceri ve yetenek isteyen; din kültürü ve ahlâk bilgisi ve yabancı dil dersleri branş öğretmenlerince okutulur.5. Derslerini branş öğretmeni okutan sınıf öğretmeni, bu ders saatlerinde yönetimce verilen eğitim-öğretim görevlerini yapar.6. Okulun bina ve tesisleri ile öğrenci mevcudu, yatılı-gündüzlü, normal veya ikili öğretim gibi durumları göz önünde bulundurularak okul müdürlüğünce düzenlenen nöbet çizelgesine göre öğretmenlerin, normal öğretim yapan okullarda gün süresince, ikili öğretim yapan okullarda ise kendi devresinde nöbet tutmaları sağlanır.7. Yönetici ve öğretmenler; Resmî Gazete, Tebliğler Dergisi, genelge ve duyurulardan elektronik ortamda yayımlananları Bakanlığın web sayfasından takip eder.8. Elektronik ortamda yayımlanmayanları ise okur, ilgili yeri imzalar ve uygularlar.9. Öğretmenler dersleri ile ilgili araç-gereç, laboratuvar ve işliklerdeki eşyayı, okul kütüphanesindeki kitapları korur ve iyi kullanılmasını sağlarlar.
4	Yardımcı hizmetler personeli	<ol style="list-style-type: none">1. Yardımcı hizmetler sınıfı personeli, okul yönetimince yapılacak plânlama ve iş bölümüne göre her türlü yazı ve dosyayı dağıtmak ve toplamak,2. Başvuru sahiplerini karşılamak ve yol göstermek,3. Hizmet yerlerini temizlemek,4. Aydınlatmak ve ısıtma yerlerinde çalışmak,5. Nöbet tutmak,

		<p>6. Okula getirilen ve çıkarılan her türlü araç-gereç ve malzeme ile eşyayı taşıma ve yerleştirme işlerini yapmakla yükümlüdürler.</p> <p>7. Bu görevlerini yaparken okul yöneticilerine ve nöbetçi öğretmene karşı sorumludurlar.</p>
5	Kaloriferci	<p>8. Kaloriferci, kalorifer dairesi ve tesisleri ile ilgili hizmetleri yapar.</p> <p>9. Kaloriferin kullanılmadığı zamanlarda okul yönetimince verilecek işleri yapar.</p> <p>10. Kaloriferci, okul müdürüne, müdür yardımcısına ve nöbetçi öğretmene karşı sorumludur.</p> <p>11. Müdürün vereceği hizmete yönelik diğer görevleri de yapar</p>

Okul/kurum Rehberlik Hizmetleri

Mevcut Kapasite				Mevcut Kapasite Kullanımı ve Performans					
Psikolojik Danışman Norm Sayısı	Görev Yapan Psikolojik Danışman Sayısı	İhtiyaç Duyulan Psikolojik Danışman Sayısı	Görüşme Odası Sayısı	Danışmanlık Hizmeti Alan			Rehberlik Hizmetleri İle İlgili Düzenlenen Eğitim/Paylaşım Toplantısı Vb. Faaliyet Sayısı		
				Öğrenci Sayısı	Öğretmen Sayısı	Veli Sayısı	Öğretmenlere Yönelik	Öğrencilere Yönelik	Velilere Yönelik
1	1	-	1	383	22	287	--	5	9

2.7.3.Teknolojik Düzey

Okul/Kurumun Teknolojik Altyapısı:

Araç-Gereçler	2024
Bilgisayar	13
Yazıcı	3
Tarayıcı	2
Tepegöz	1
Projeksiyon	6
İnternet bağlantısı	1
Güvenlik Kamerası	25
Okul/kurumun İnternet sitesi	1

2.7.4.Mali Kaynaklar

Okul/Kurum Kaynak Tablosu:

Kaynaklar	2023
Genel Bütçe	-
Okul aile Birliği	47292
Kira Gelirleri	-
Döner Sermaye	-
Vakıf ve Dernekler	-
Dış Kaynak/Projeler	-
TOPLAM	47292

Okul/Kurum Gelir-Gider Tablosu:

YILLAR	2021		2022		2023	
HARCAMA KALEMLERİ	GELİR	GİDER	GELİR	GELİR	GELİR	GİDER
Temizlik						
Küçük onarım						
Bilgisayar harcamaları						
Büro makinaları harcamaları						
Telefon						
Yemek						
Sosyal faaliyetler						
Kırtasiye						
Vergi harç vs						
.....						
GENEL	6093	1249	20609	8288	47292	43384

2.7.5.İstatistikî Veriler

Karşılaştırmalı Öğretmen/Öğrenci Durumu (2023)

ÖĞRETMEN	ÖĞRENCİ		OKUL	
Toplam öğretmen sayısı	Öğrenci sayısı		Toplam öğrenci sayısı	Öğretmen başına düşen öğrenci sayısı
	Kız	Erkek		
22	185	198	383	17

Yıllara Göre Ortalama Sınıf Mevcutları			Yıllara Göre Öğretmen Başına Düşen Öğrenci Sayısı		
2021	2022	2023	2021	2022	2023
20	20	20	18	18	17

Yerleşim Alanı ve Derslikler

Yerleşim		
Toplam Alan (m ²)	Bina Alanı (m ²)	Bahçe alanı (m ²)
6661	1400	5261

Sosyal Alanlar

Sosyal Alanlar		
Tesisin adı	Kapasitesi (Kişi Sayısı)	Alanı
Kantin	-	-
Yemekhane	-	-
Toplantı Salonu	-	-
Konferans Salonu	186	250
Seminer Salonu	-	-
	-	-

2.8. Çevre Analizi (PESTLE)

Politik ve yasal etmenler	Ekonomik çevre değişkenleri
<p>İlçemizde bulunan siyasi ve sivil örgütlerden yasal yükümlülükler doğrultusunda okulumuzun eğitim ve öğretim ihtiyaçlarını karşılamada destek alımı.</p>	<p>Velilerimizin büyük bir kısmı tarıma dayalı yaşamaktadır. Balıkçılık, esnafılık ve memurluk yapan velilerimizde bulunmaktadır. Velilerimizin içinde işsiz ya da günübirlik işlerde çalışanda bulunmaktadır.</p>
Sosyal-kültürel çevre değişkenleri	Teknolojik çevre değişkenleri
<p>İlçemizde ve okulumuzun bulunduğu bölgede tarım sektörü yoğunluktadır. Okuma yazma oranı yüksektir.</p>	<p>Hemen her alanda olduğu gibi eğitimde de teknoloji kullanımı artmaktadır.</p> <p>Dersliklerimizin % 80 inde projeksiyon ve bilgisayar bulunmaktadır.</p> <p>Ayrıca sınıflarımızın büyük bir kısmında internet bağlantısı bulunmakla birlikte sağlıklı kullanılmaktadır.</p> <p>Teknolojinin eğitim öğretimde olumlu yanlarının yanında, olumsuzlukları da yaşanmaktadır. Öğrencilerin cep telefonu, bilgisayar, internet vb. teknolojik araçları bilinçli kullanılmamasından kaynaklanan zararlar söz konusudur. Ödev hazırlama, kitap okuma gibi etkinliklere ayrılan zamanın azalmasına, neden olmaktadır.</p>

Ekolojik ve doğal çevre değişkenleri
Yağış miktarlarındaki düşüş
Tasarruf olgusunun gelişmesi
İçme suyunu verimli kullanma eğilimi
Yeşili koruma eğilimi
Ağaç dikim ve sulama oranlarındaki yükseliş
Çevre yasaklarına uyum eğilimi
Çevre sahiplenme olgusu

2.9. GZFT Analizi

Okulumuzun şu anki hazır bulunuşluk durumu ile belirlenen hedefler arasındaki mesafeyi kat etmek için gerekli çalışmalarını organize etmekte kullanılacak olan verilerin değerlendirilmesi

GÜÇLÜ YÖNLERİMİZ	ZAYIF YÖNLERİMİZ
<ul style="list-style-type: none">• Sınıflarımızda bulunan öğrenci mevcutlarının var olan standartlarda olması• Bulunduğu bölgeye kurulan ilk okul olması.• İyi bir öğrenci disiplini ve okul kültürü• Bütün sınıflarımızda akıllı tahta sisteminin kurulu olması, çoğu öğretmenimiz ders işlerken teknolojik olanaklardan faydalanmaktadır.• Yüksek nitelikli öğretmenler ve personel• Çevreye göre mevcut teknolojik donanım• İdareyle öğretmenler arası ilişkilerin iyi olması• Veli profiline bölgenin insanlarından oluşması (kültürel farklılık bulunmaması)• Okuldaki öğretmen kadrosunun çok sık değişmemesi• Yarım asrı geçen tarihi ile bu okuldan mezun olan önemli esnaf ve devlet memurlarının olması.	<ul style="list-style-type: none">• Okulun yardımcı personel sayısının yetersiz sayıda bulunması .• Mali kaynak yetersizliği, yeterli ve zamanında kaynak bulunamaması• Sosyal sportif faaliyetlerin azlığı• Projelere destek olabilecek kuruluşların az olması• Öğrenci ve velilerin eğitime bakış açısı.
FIRSATLAR	TEHDİTLER
<ul style="list-style-type: none">• Velilerin okula güvenmesi• Diğer okul ve kurumlarla iletişimin güçlü olması• Okulun şehir merkezinde bulunması• Öğretmen yaş ortalaması düşük ve performans istenen düzeydedir• Zaman zaman yerel yönetimin desteklemesi• Okul yerleşim yerinin yakın çevresine çok sayıda yeni konutların yapılıyor olması.• Veli potansiyelinin bölgenin yerli halkından oluşması• Yerleşim yeri çevresinde toplumsal şiddet olaylarının olmaması.	<ul style="list-style-type: none">• Destek personel eksikliği• Ödenek ve maddi kaynak eksikliği• Çevrenin sosyo-ekonomik ve kültürel durumu zayıf olması

2.10. SORUN ALANLARI

Okulumuz iç paydaşlarından alınan görüşler doğrultusunda karşı karşıya olduğumuz sorun alanlar şu şekilde sıralanmaktadır.

- Okulun yardımcı personel sayısının yetersiz sayıda bulunması .
- Mali kaynak yetersizliği, yeterli ve zamanında kaynak bulunamaması
- Sosyal sportif faaliyetlerin azlığı
- Projelere destek olabilecek kuruluşların az olması
- Öğrenci ve velilerin eğitime bakış açısı.

3. GELECEĐE BAKIŐ

3.1.Misyonumuz

Öğrencilerimizi ,bir üst öğrenime, hayata, çağımızın gereklerine ve teknolojik gelişmelere uyum sağlayacak şekilde ,gelişimsel rehberlik anlayışı ile üretken, öğretimi bireyselleştiren bir anlayışla akademik başarıyı artırmak, sevmek, çalışmak, başarmak ilkesini esas alarak yeterli bilgi, beceri ve tutumları kazandırmaktır.

3.2.Vizyonumuz

Öğrenen okul olarak alanımızda model olmak

3.3.Temel Deęerler

TEMEL DEęERLERİMİZ

- 1) Önce İnsan,
- 2) Karşılıklı güven ve dürüstlük,
- 3) Sabırlı, hoşgörölü ve kararlılık,
- 4) Adaletli performans deęerlendirme,
- 5) Kendisiyle ve çevresiyle barışık olma,
- 6) Yetkinlik, üretkenlik, ve girişimcilik ruhuna sahip olmak,
- 7) Doęa ve çevreyi koruma bilinci,
- 8) Sorumluluk duygusu ve kendine güven bilincini kazandırma.

4. AMAÇ, HEDEF VE PERFORMANS GÖSTERGESİ İLE STRATEJİLERİN BELİRLENMESİ

4.1. Amaçlar

4.2. Hedefler

4.3. Performans Göstergeleri

4.4. Stratejilerin Belirlenmesi

4.5. Maliyetlendirme

TEMA: Eğitim ve Öğretimde Kalite	
Okul/Kurum Türü: İlkokul	
Amaç	A.1 Öğrencilerin eğitim öğretime etkin katılımlarıyla donanımlı olarak bir üst öğrenime geçişi sağlanacaktır.
Hedef	H.1.1 Öğrenme kayıpları önleyici çalışmalar yapılarak azaltılacaktır.
Performans Göstergeleri	PG.1.1. İlkokullarda Yetiştirme Programına (İYEP) dâhil olan öğrencilerin Türkçe dersi kazanımlarına ulaşma oranı (%) PG.1.2. İlkokullarda Yetiştirme Programına dâhil olan öğrencilerin matematik dersi kazanımlarına ulaşma oranı (%) PG.1.3. 20 gün ve üzeri özürsüz devamsızlık yapan öğrenci oranı (%) PG.1.4. 20 gün ve üzeri özürlü devamsızlık yapan öğrenci oranı (%)
Stratejiler	S.1. Öğrencilerin Türkçe dersindeki eksikleri tespit edilerek İYEP aracılığıyla akademik yeterliklerinin artırılması sağlanacaktır. S.2 Öğrencilerin matematik derslerindeki eksikleri tespit edilerek İYEP aracılığıyla akademik yeterliklerinin artırılması sağlanacaktır. S.3 Dijital platformlar aracılığıyla öğrencilerin tamamlayıcı ve destekleyici eğitim almaları sağlanacaktır. S.4 İYEP'in ders içeriklerine katkı sağlayacak etkinlik, okuma vb aktivitelerin zenginleştirilmesi sağlanacaktır. S.5 İYEP içerikleri öğrencinin hazır bulunuşluk seviyesi dikkate alınarak hazırlanacaktır. S.6 Öğrencilerin devamsızlık nedenleri tespit edilerek devamsızlığa neden olan etmenler giderilecektir.

TEMA: Eğitim ve Öğretimde Kalite	
Okul/Kurum Türü: İlkokul	
Amaç	A.2 Öğrencilere medeniyetimizin ve insanlığın ortak değerleriyle çağın gereklerine uygun bilgi, beceri, tutum ve davranışlar kazandırılacaktır.
Hedef	H.2.1 Öğrencilere evrensel değerler, sağlıklı yaşam ve çevre bilinci duyarlılığı kazandırılacaktır.
Performans Göstergeleri	PG.2.1 Öğrenci başına okunan kitap sayısı PG.2.2 Sağlıklı ve dengeli beslenme ile ilgili verilen eğitim sayısı PG.2.3 Sağlıklı ve dengeli beslenme ile ilgili verilen eğitime katılan öğrenci sayısı PG.2.4. Çevre bilincinin artırılmasına yönelik verilen eğitim sayısı PG.2.5 Çevre bilincinin artırılmasına yönelik verilen eğitimlere katılan öğrenci sayısı PG.1.6. Nezaket kurallarına yönelik yapılan etkinlik sayısı PG.1.7 Nezaket kurallarına yönelik yapılan etkinliklere katılan öğrenci sayısı
Stratejiler	S1 Okul kütüphanesi zenginleştirilecek, öğrencilerin kütüphaneden yararlanması sağlanacaktır. S2 Türkçe dersinde ders saatinin bir bölümü okumaya ayrılacak ve okul müdürlüğünce planlanan zamanlarda okuma etkinlikleri düzenlenecektir. S3 Serbest etkinlikler saati, öğrencilerin sanatsal, sportif ve kültürel faaliyetlere katılım sağlayacağı şekilde düzenlenecektir. S4 Öğrencilere sağlıklı ve dengeli beslenmelerine yönelik bilgilendirme eğitimleri ve etkinlikler yapılacaktır. S5 Öğrencilerin çevre bilincinin artırılmasına yönelik etkinlikler yapılacaktır. S6 Öğrencilere, nezaket ve görgü kuralları konusunda eğitimler verilerek konuya ilişkin etkinlikler düzenlenecektir.

TEMA: Kurumsal Kapasite	
Okul/Kurum Türü: İlkokul	
Amaç	A.3 Eğitim ortamlarının fiziki imkânları geliştirilecektir.
Hedef	H.3.1 Temel eğitimde okulların niteliğini arttıracak uygulama ve çalışmalara yer verilecektir.
Performans Göstergeleri	PG.1.1 İyileştirilen fiziki mekân (derslikler, spor salonu, kütüphaneler, atölyeler vb.) sayısı.
Stratejiler	S1 Fiziki mekânların iyileştirilmesi için kamu idareleri, belediyeler ve işverenlerle iş birlikleri yapılacaktır. Atölye ve laboratuvarların iyileştirilmesi için sektör ile iş birlikleri yapılacaktır.

TEMA: Eğitim Öğretimde Kalite	
Okul/Kurum Türü: İlkokul	
Amaç	A.4 Temel eğitimde öğrencilerin kaliteli eğitime erişimleri fırsat eşitliği temelinde artırılarak bilişsel, duyuşsal ve fiziksel olarak çok yönlü gelişimleri sağlanacak ve temel hayat becerilerini edinmiş öğrenciler yetiştirilecektir.
Hedef	H.1 Öğrencilerin bilimsel, kültürel, sanatsal, sportif ve toplum hizmeti alanlarında ders dışı etkinliklere katılım oranı artırılabacaktır.
Performans Göstergeleri	PG.1.1 Okulda bir eğitim ve öğretim döneminde bilimsel, kültürel, sanatsal ve sportif alanlarda en az bir faaliyete katılan öğrenci oranı (%) PG.1.2 Bir eğitim ve öğretim yılında en az iki sosyal sorumluluk ve toplum hizmeti çalışmalarına katılan öğrenci oranı (%) PG.1.3 Bir eğitim ve öğretim yılında yerel, ulusal ve uluslararası proje, yarışma vb. etkinliklere katılan öğrenci oranı (%) PG.1.4 Okulda bir eğitim ve öğretim yılında geleneksel çocuk oyunları alt başlığında en az bir faaliyete katılan öğrenci oranı (%) PG.1.5 Okulda bir eğitim ve öğretim yılında geleneksel çocuk oyunlarına yönelik olarak düzenlenen alan/mekan sayısı.
Stratejiler	S1 Her bir öğrencinin bir kulüp faaliyetinde aktif olarak yer alması sağlanarak kulüp faaliyetlerinin etkinliği artırılabacaktır. S2 Öğrencilerin seviyelerine uygun olarak toplumsal sorunların çözümüne katkı sağlamak ve farkındalık oluşturmak amacıyla afet ve acil durum, çevre, eğitim, spor, kültür ve turizm, sağlık ve sosyal hizmetler alanlarında toplum hizmeti faaliyetlerine katılımları artırılabacaktır. S3 Okul bünyesinde yarışmalar düzenlenecektir. S4 Diğer kurum ve kuruluşlarla iş birliği içerisinde yürütülen bilimsel, sosyal, kültürel, sanatsal ve sportif alanlardaki faaliyetler artırılabacaktır. S5 Okul bahçeleri çocukların geleneksel oyunlarla vakit geçirmelerini sağlayacak ve gelişimlerini destekleyecek şekilde etkin olarak kullanılacaktır. S6 Okul bünyesinde etkinlikler düzenlenecektir. S7 Öğrencilerin yerel, ulusal ve uluslararası proje ve yarışmalara katılmaları teşvik edilecektir. S8 E-okul sisteminde bulunan sosyal etkinlik modülünde gerçekleştirilen etkinlikler işlenecektir. S9 Okul bahçeleri geleneksel çocuk oyunlarına yönelik düzenlenecektir. S10 Öğrenci seviyesi ve öğretim programı kazanımlarına uygun olarak geleneksel çocuk oyunları ders içi etkinliklerde kullanılacaktır. S11 Eğitim- öğretim yılı içerisinde okullarda geleneksel çocuk oyunları şenliği yapılacaktır.

Tablo 25. Tahmini Maliyet Tablosu

	2024	2025	2026	2027	2028	Toplam Maliyet
Amaç 1	0	0	0	0	0	0
Hedef 1.1	0	0	0	0	0	0
Amaç 2	0	0	0	0	0	0
Hedef 2.1	0	0	0	0	0	0
Amaç 3	10000	20000	30000	50000	70000	180000
Hedef 3.1	10000	20000	30000	50000	70000	180000
Amaç 4	3000	6000	10000	15000	20000	54000
Hedef 4.1	3000	6000	10000	15000	20000	54000
Genel Yönetim Giderleri	5000	10000	15000	20000	25000	75000
TOPLAM	18000	36000	55000	85000	115000	3090000

5. İZLEME VE DEĞERLENDİRME

Tablo 26: İzleme ve Değerlendirme Şablonu

2024-2025 Eğitim Öğretim Yılı Stratejik Plan İzleme ve Değerlendirme Tablosu					
A1	Öğrencilerin öğrenmesi, gelişmesi ve büyümesi için fırsatları genişletmek amacıyla okul, aile ve toplum arasında güçlü bağlantılar geliştirilecektir.				
H1.1	Öğrenci başarısını desteklemek için ailelere eğitim verilecektir.				
Hedef 1.1 Performansı	% 88*				
Sorumlu Birim	Okul yönetim kadrosu				
Performans Göstergesi	Hedefe Etkisi (%)	Plan Dönemi Başlangıç Değeri *(A)	İzleme Dönemindeki Yıl Sonu Hedeflenen Değer (B)	İzleme Dönemindeki Gerçekleşme Değeri (C)	Performans (%) (C-A)/(B-A)
PG 1.1.1 Her dönem sınıf velilerine yönelik düzenlenen etkinlik sayısı	60	0	1	1	100
PG 1.1.2 En az bir aile eğitimi alan veli oranı (yüzde)	40	25	75	60	70
Hedefe İlişkin Değerlendirmeler					
2024-2025 eğitim öğretim yılında PG 1.1.1 için performansın %100 oranında gerçekleştiği görülmektedir. 2024-2025 eğitim öğretim yılında PG 1.1.2 için performans %70 oranında gerçekleştiği göz önünde bulundurularak ailelerin eğitim faaliyetlerine katılımının artırılması için sınıf rehber öğretmenleri aracılığıyla telefon görüşmeleri yapılması planlanmıştır.					

* 2024-2028 dönemini kapsayan stratejik plan için 2023 yılsonu değeridir.

**Her yılın ilk altı ayında, ilgili hedefe ait performans göstergelerinin performans düzeyi dikkate alınarak izlemenin yapıldığı yılın sonu itibarıyla hedeflenen değere ulaşıp ulaşılamayacağını analizi yapılır. Hedeflene değere ulaşılmasını engelleyecek hususlar ve riskler varsa değerlendirilir. Hedeflenen değere ulaşılmasını sağlayacak temel tedbirler kısaca yer verilir.

*PG 1.1.1'in performansının hedefe etkisinin çarpımı ile PG 1.1.2'nin performansının hedefe etkisinin çarpımları sonucunun toplanmasıyla elde edilir.

$$(%100 \times \%60) + (%70 \times \%40) = \%60 + \%28 = \%88$$